

**АДМИНИСТРАЦИЯ ПАНКРУШИХИНСКОГО РАЙОНА
АЛТАЙСКОГО КРАЯ**

П О С Т А Н О В Л Е Н И Е

«01» сентября 2021 г.

№ 303

с. Панкрушиха

Об утверждении административного регламента предоставления муниципальной услуги «Выдача уведомления о соответствии (несоответствии) указанных в уведомлении о планируемых строительстве или реконструкции объекта индивидуального жилищного строительства или садового дома параметрам и допустимости (недопустимости) размещения объекта индивидуального жилищного строительства или садового дома на земельном участке, а также выдача уведомления о соответствии (несоответствии) построенных или реконструированных объекта индивидуального жилищного строительства или садового дома на земельном участке»

На основании пункта 2 части 7, пункта 3 части 8 статьи 51.1, пункта 5 части 19 статьи 55 Градостроительного кодекса Российской Федерации, руководствуясь Уставом муниципального образования Панкрушихинский район, п о с т а н о в л я ю:

1. Утвердить прилагаемый административный регламент предоставления муниципальной услуги «Выдача уведомления о соответствии (несоответствии) указанных в уведомлении о планируемых строительстве или реконструкции объекта индивидуального жилищного строительства или садового дома параметрам и допустимости (недопустимости) размещения объекта индивидуального жилищного строительства или садового дома на земельном участке, а также выдача уведомления о соответствии (несоответствии) построенных или реконструированных объекта индивидуального жилищного

строительства или садового дома на земельном участке».

2. Контроль за исполнением настоящего постановления оставляю за собой.

3. Обнародовать настоящее постановление на официальном сайте.

Глава района

Д.В. Васильев

документов, снижения количества взаимодействий заявителей с должностными лицами, сокращения срока предоставления муниципальной услуги, а также сроков исполнения отдельных административных процедур и административных действий в рамках предоставления муниципальной услуги, если это не противоречит федеральным законам, нормативным правовым актам Президента Российской Федерации и Правительства Российской Федерации, нормативным правовым актам Алтайского края, муниципальным правовым актам.

Муниципальная услуга оказывается в случае осуществления соответствующих полномочий Администрацией Панкрушихинского района.

Описание заявителей, а также физических и юридических лиц, имеющих право в соответствии с законодательством Российской Федерации либо в силу наделения их заявителями в порядке, установленном законодательством Российской Федерации, полномочиями выступать от их имени при взаимодействии с соответствующими органами местного самоуправления и иными организациями при предоставлении муниципальной услуги

1.2. Заявителями являются получатели муниципальной услуги, а также их представители, законные представители, действующие в соответствии с законодательством Российской Федерации, Алтайского края или на основании доверенности (далее - представители).

В качестве документа, подтверждающего полномочия на осуществление действий от имени заявителя, может быть представлена:

1) для физического лица: оформленная в соответствии с законодательством Российской Федерации доверенность, свидетельство о рождении или усыновлении ребенка с предъявлением паспорта родителя (усыновителя), акт органа опеки и попечительства о назначении опекуна или попечителя, удостоверение опекуна или попечителя, договор о передаче ребенка на воспитание в приемную семью);

2) для юридического лица:

- оформленная в соответствии с законодательством Российской Федерации доверенность, заверенная печатью заявителя и подписанная руководителем заявителя или уполномоченным этим руководителем лицом;

- решение о назначении или об избрании либо приказ о назначении физического лица на должность, в соответствии с которым такое физическое лицо обладает правом действовать от имени заявителя без доверенности.

**Требования к порядку информирования
о порядке предоставления муниципальной услуги**

1.3. Информация о местах нахождения и графике работы органов местного самоуправления, предоставляющих муниципальную услугу, их структурных подразделениях, организациях, участвующих в предоставлении

УТВЕРЖДЕН
постановлением Администрации
Панкрушихинского района от
01 сентября 2021 № 303

Административный регламент предоставления муниципальной услуги

Выдача уведомления о соответствии (несоответствии) указанных в уведомлении о планируемых строительстве или реконструкции объекта индивидуального жилищного строительства или садового дома параметрам и допустимости (недопустимости) размещения объекта индивидуального жилищного строительства или садового дома на земельном участке, а также выдача уведомления о соответствии (несоответствии) построенных или реконструированных объекта индивидуального жилищного строительства или садового дома на земельном участке

1. Общие положения

Предмет регулирования административного регламента

1.1 Административный регламент предоставления муниципальной услуги «Выдача уведомления о соответствии (несоответствии) указанных в уведомлении о планируемых строительстве или реконструкции объекта индивидуального жилищного строительства или садового дома параметрам и допустимости (недопустимости) размещения объекта индивидуального жилищного строительства или садового дома на земельном участке, а также выдача уведомления о соответствии (несоответствии) построенных или реконструированных объекта индивидуального жилищного строительства или садового дома на земельном участке» (далее - административный регламент), определяет порядок, сроки и последовательность действий (административных процедур), формы контроля за исполнением, ответственность органов и должностных лиц, предоставляющих муниципальные услуги, за несоблюдение ими требований регламентов при выполнении административных процедур (действий), досудебный (внесудебный) порядок обжалования решений и действий (бездействия) органа, предоставляющего государственную услугу, а также их должностных лиц (далее муниципальная услуга), а также принимаемого им решения о предоставлении муниципальной услуги (далее - муниципальная услуга).

Настоящий административный регламент разработан в целях упорядочения административных процедур и административных действий, повышения качества предоставления и доступности муниципальной услуги, устранения избыточных действий и избыточных административных процедур, сокращения количества документов, представляемых заявителями для получения муниципальной услуги, применения новых оптимизированных форм

муниципальной услуги, способы получения информации о местах нахождения и графиках работы государственных органов, органов местного самоуправления и организаций, обращение в которые необходимо для предоставления муниципальной услуги, а также многофункциональных центров предоставления государственных и муниципальных услуг, справочных телефонах структурных подразделений органов местного самоуправления, предоставляющих муниципальную услугу, организаций, участвующих в предоставлении муниципальной услуги, адреса их электронной почты содержится в Приложении 1 к административному регламенту.

1.4. Информация о порядке предоставления муниципальной услуги, услуг, необходимых и обязательных для предоставления муниципальной услуги, размещается:

- на информационных стендах, расположенных в здании Администрации Панкрушихинского района (далее также - ОМСУ) по адресу: с. Панкрушиха, ул. Ленина, 11;

- на информационных стендах, расположенных в зданиях МФЦ;

- на официальном сайте Администрации Панкрушихинского района района <https://pankrushiha22.ru>.

1.5. Информацию о порядке предоставления муниципальной услуги, а также сведения о ходе предоставления муниципальной услуги можно получить:

- посредством телефонной связи по номеру МФЦ (в случае организации предоставления муниципальной услуги в МФЦ);

- при личном обращении в МФЦ (в случае организации предоставления муниципальной услуги в МФЦ);

- при письменном обращении в МФЦ (в случае организации предоставления муниципальной услуги в МФЦ);

- посредством телефонной связи по номеру ОМСУ (в случае организации предоставления муниципальной услуги в ОМСУ);

- при личном обращении в ОМСУ (в случае организации предоставления муниципальной услуги в ОМСУ);

- при письменном обращении в ОМСУ (в случае организации предоставления муниципальной услуги в ОМСУ).

1.6. Информация о порядке предоставления муниципальной услуги должна содержать:

- сведения о порядке получения муниципальной услуги;

- категории получателей муниципальной услуги;

- адрес места приема документов МФЦ для предоставления муниципальной услуги, режим работы МФЦ (в случае организации предоставления муниципальной услуги в МФЦ);

- адрес места приема документов ОМСУ для предоставления муниципальной услуги, режим работы ОМСУ (в случае организации предоставления муниципальной услуги в ОМСУ);

- порядок передачи результата заявителю;

- сведения, которые необходимо указать в заявлении о предоставлении муниципальной услуги;

перечень документов, необходимых для предоставления муниципальной услуги (в том числе с разделением таких документов на документы, которые заявитель обязан предоставить самостоятельно, и документы, которые заявитель вправе предоставить по собственной инициативе);

срок предоставления муниципальной услуги;

сведения о порядке обжалования действий (бездействия) и решений должностных лиц.

Консультации по процедуре предоставления муниципальной услуги осуществляются сотрудниками ОМСУ и (или) МФЦ в соответствии с должностными инструкциями.

При ответах на телефонные звонки и личные обращения сотрудники ОМСУ и (или) МФЦ, ответственные за информирование, подробно, четко и в вежливой форме информируют обратившихся заявителей по интересующим их вопросам.

Устное информирование каждого обратившегося за информацией заявителя осуществляется не более 15 минут.

В случае если для подготовки ответа на устное обращение требуется более продолжительное время, сотрудник ОМСУ и (или) МФЦ, ответственный за информирование, предлагает заинтересованным лицам перезвонить в определенный день и в определенное время. К назначенному сроку должен быть подготовлен ответ по вопросам заявителей, в случае необходимости ответ готовится при взаимодействии с должностными лицами структурных подразделений органов и организаций, участвующих в предоставлении муниципальной услуги.

В случае если предоставление информации, необходимой заявителю, не представляется возможным посредством телефона, сотрудник ОМСУ и (или) МФЦ, принявший телефонный звонок, разъясняет заявителю право обратиться с письменным обращением в ОМСУ и (или) МФЦ и требования к оформлению обращения.

Ответ на письменное обращение направляется заявителю в течение 5 рабочих со дня регистрации обращения в ОМСУ и (или) МФЦ.

Письменный ответ на обращение должен содержать фамилию и номер телефона исполнителя и направляется по почтовому адресу, указанному в обращении.

В случае если в обращении о предоставлении письменной консультации по процедуре предоставления муниципальной услуги не указана фамилия заявителя, направившего обращение, и почтовый адрес, по которому должен быть направлен ответ, ответ на обращение не дается.

Публичное информирование о порядке предоставления муниципальной услуги осуществляется посредством размещения соответствующей информации на официальном сайте ОМСУ и (или) МФЦ.

Прием документов, необходимых для предоставления муниципальной услуги, осуществляется по адресу ОМСУ и (или) МФЦ.

2. Стандарт предоставления муниципальной услуги

2.1. Наименование муниципальной услуги

Выдача уведомления о соответствии (несоответствии) указанных в уведомлении о планируемых строительстве или реконструкции объекта индивидуального жилищного строительства или садового дома параметрам и допустимости (недопустимости) размещения объекта индивидуального жилищного строительства или садового дома на земельном участке, а также выдача уведомления о соответствии (несоответствии) построенных или реконструированных объекта индивидуального жилищного строительства или садового дома на земельном участке

Наименование органа, непосредственно предоставляющего муниципальную услугу

2.2. Предоставление муниципальной услуги осуществляется Администрацией Панкрушихинского района (далее также - ОМСУ, уполномоченный орган).

Органы и организации, участвующие в предоставлении муниципальной услуги, обращение в которые необходимо для предоставления муниципальной услуги

2.3. Органы и организации, участвующие в предоставлении муниципальной услуги, обращение в которые необходимо для предоставления муниципальной услуги:

2.3.1. МФЦ - в части приема и регистрации документов у заявителя, запроса недостающих документов, находящихся в распоряжении органов государственной власти, органов местного самоуправления и подведомственных этим органам организаций, уведомления заявителя о принятом решении и выдачи (направления) ему документа, являющегося результатом предоставления муниципальной услуги (в случае организации предоставления муниципальной услуги с участием МФЦ).

2.3.2. Филиал федерального государственного бюджетного учреждения «Федеральная кадастровая палата Федеральной службы государственной регистрации, кадастра и картографии» по Алтайскому краю - в части предоставления Выписки из Единого государственного реестра недвижимости;

2.3.3 Инспекция государственного строительного надзора Алтайского края;

2.3.4. Управление Росреестра по Алтайскому краю;

2.3.5. Орган местного самоуправления, осуществляющий муниципальный земельный контроль.

Результат предоставления муниципальной услуги

2.4. Результатом предоставления муниципальной услуги является:

1. Выдача уведомления о соответствии указанных в уведомлении о планируемых строительстве или реконструкции объекта индивидуального жилищного строительства или садового дома параметров объекта индивидуального жилищного строительства или садового дома установленным параметрам и допустимости размещения объекта индивидуального жилищного строительства или садового дома на земельном участке.

2. Выдача уведомления о несоответствии указанных в уведомлении о планируемых строительстве или реконструкции объекта индивидуального жилищного строительства или садового дома параметров объекта индивидуального жилищного строительства или садового дома установленным параметрам и (или) недопустимости размещения объекта индивидуального жилищного строительства или садового дома на земельном участке.

3. Выдача уведомления о соответствии построенных или реконструированных объекта индивидуального жилищного строительства или садового дома требованиям законодательства о градостроительной деятельности.

4. Выдача уведомления о несоответствии построенных или реконструированных объекта индивидуального жилищного строительства или садового дома требованиям законодательства о градостроительной деятельности.

Срок предоставления муниципальной услуги

2.5. Срок предоставления муниципальной услуги составляет:

- в течение 7 рабочих дней с момента поступления уведомления и документов в Администрацию Панкрушихинского района;

- в течение 7 рабочих дней с момента поступления уведомления и документов с МФЦ в Администрацию Панкрушихинского района.

Документы (их копии или сведения, содержащиеся в них) указанные в пункте 1 раздела 2.7.2. административного регламента запрашиваются органами, предоставляющими муниципальную услугу в органах, в распоряжении которых документы (их копии или сведения, содержащиеся в них) находятся, в срок не позднее трех рабочих дней со дня получения уведомления о планируемом строительстве, если застройщик не представил указанные документы самостоятельно (Приложение № 10).

Документы (их копии или сведения, содержащиеся в них) указанные в пункте 1 раздела 2.7.2. административного регламента предоставляются органами, в распоряжении которых находятся вышеуказанные документы (их копии или сведения, содержащиеся в них), в срок не позднее трех рабочих дней со дня получения межведомственного запроса

2.6. Предоставление муниципальной услуги осуществляется в соответствии со следующими нормативными правовыми актами:

1. Градостроительным кодексом Российской Федерации от 29.12.2004

№190-ФЗ;

2. Федеральным законом от 29.12.2004 № 191-ФЗ «О введении в действие Градостроительного кодекса Российской Федерации»;

3. Федеральным законом от 27.07.2010 № 210-ФЗ «Об организации предоставления государственных и муниципальных услуг»;

4. Федеральным законом от 06.04.2011 №63-ФЗ «Об электронной подписи»;

5. Федеральным законом от 27.07.2006 №152-ФЗ «О персональных данных»;

6. Федеральным законом от 06.10.2003 № 131-ФЗ «Об общих принципах организации местного самоуправления в Российской Федерации»;

7. Постановлением Правительства Российской Федерации от 22.12.2012 № 1376 «Об утверждении правил организации деятельности многофункциональных центров предоставления государственных и муниципальных услуг»;

8. Приказом Министерства строительства и жилищно-коммунального хозяйства РФ от 19 сентября 2018 г. N 591/пр «Об утверждении форм уведомлений необходимых для строительства или реконструкции объекта индивидуального строительства или садового дома»;

9. Законом Алтайского края от 29.12.2009 № 120-ЗС «О градостроительной деятельности на территории Алтайского края»;

10. Уставом муниципального образования Панкрушихинский район;

11. Правилами землепользования и застройки сельских поселений Панкрушихинского района;

12. Решениями о передаче полномочий.

Исчерпывающий перечень документов (информации), необходимых в соответствии с законодательными или иными нормативными правовыми актами для предоставления муниципальной услуги, услуг, необходимых и обязательных для предоставления муниципальной услуги, которые заявитель должен представить самостоятельно, способы их получения заявителями, в том числе в электронной форме, и порядок их представления

2.7. Исчерпывающий перечень документов (информации), необходимых в соответствии с нормативными правовыми актами для предоставления муниципальной услуги, подлежащих представлению заявителем, способы их получения заявителем, в том числе в электронной форме, порядок их представления предусмотрены настоящим административным регламентом применительно к конкретной административной процедуре:

2.7.1. Уведомление о планируемом строительстве или реконструкции объекта индивидуального жилищного строительства или садового дома (Приложение № 3):

1) правоустанавливающие документы на земельный участок в случае,

если права на него не зарегистрированы в Едином государственном реестре недвижимости;

2) документ, подтверждающий полномочия представителя застройщика, в случае, если уведомление о планируемом строительстве направлено представителем застройщика;

3) заверенный перевод на русский язык документов о государственной регистрации юридического лица в соответствии с законодательством иностранного государства в случае, если застройщиком является иностранное юридическое лицо.

2.7.2. Уведомление об изменении параметров планируемого строительства или реконструкции объекта индивидуального жилищного строительства или садового дома (Приложение № 6)

2.7.3. Уведомление об окончании строительства или реконструкции объекта индивидуального жилищного строительства или садового дома (Приложение № 7):

1) документ, подтверждающий полномочия представителя застройщика, в случае, если уведомление о планируемом строительстве направлено представителем застройщика;

2) заверенный перевод на русский язык документов о государственной регистрации юридического лица в соответствии с законодательством иностранного государства в случае, если застройщиком является иностранное юридическое лицо;

3) технический план объекта индивидуального жилищного строительства или садового дома;

4) заключенное между правообладателями земельного участка соглашение об определении их долей в праве общей долевой собственности на построенные или реконструированные объект индивидуального жилищного строительства или садового дома в случае, если земельный участок, на котором построен или реконструирован объект индивидуального жилищного строительства или садовый дом, принадлежит двум и более гражданам на праве общей долевой собственности или на праве аренды со множественностью лиц на стороне арендатора.

Уведомление оформляется в единственном экземпляре, в подлиннике, подписывается заявителем или его представителем (для юридических лиц - подпись заверяют печатью организации).

Уведомление должно быть написано разборчиво, наименования юридических лиц - без сокращений с указанием местонахождения; фамилия, имя и отчество, адрес регистрации физических лиц - без сокращений. В уведомлении должны быть заполнены все графы.

Уведомление и документы, предусмотренные настоящим административным регламентом, подаются на бумажном носителе или в форме электронного документа. Заявление и документы в случае их направления в форме электронных документов подписываются усиленной квалифицированной электронной подписью соответственно заявителя или уполномоченных на

подписание таких документов представителей заявителя в порядке, установленном законодательством Российской Федерации.

Электронные документы должны соответствовать требованиям, установленным в пункте 2.24 административного регламента.

2.8. Исчерпывающий перечень документов (их копии или сведения, содержащиеся в них, необходимых в соответствии с законодательными или иными нормативными правовыми актами для предоставления муниципальной услуги, которые заявитель вправе представить по собственной инициативе, так как они подлежат получению в рамках межведомственного информационного взаимодействия)

2.8.1. Исчерпывающий перечень документов (их копии или сведения, содержащиеся в них), которые можно получить в рамках межведомственного взаимодействия:

- правоустанавливающие документы на земельный участок, если право на него зарегистрировано в Едином государственном реестре недвижимости;

2.8.2. Документы, указанные в пункте 2.8.1. административного регламента, могут быть представлены заявителем по собственной инициативе.

Исчерпывающий перечень оснований для отказа в приеме документов, необходимых для предоставления муниципальной услуги

2.9. Основания для отказа в приеме документов, необходимых для предоставления муниципальной услуги, не предусмотрены.

2.10. Исчерпывающий перечень оснований для выдачи уведомления о несоответствии указанных в уведомлении о планируемых строительстве или реконструкции объекта индивидуального жилищного строительства или садового дома параметров объекта индивидуального жилищного строительства или садового дома установленным параметрам и (или) недопустимости размещения объекта индивидуального жилищного строительства или садового дома на земельном участке направляется заявителю в случаях:

1) указанные в уведомлении о планируемом строительстве параметры объекта индивидуального жилищного строительства или садового дома не соответствуют предельным параметрам разрешенного строительства, реконструкции объектов капитального строительства, установленным правилами землепользования и застройки, документацией по планировке территории, или обязательным требованиям к параметрам объектов капитального строительства, установленным нормативно правовым актом РФ и действующим на дату поступления уведомления о планируемом строительстве;

2) размещение указанных в уведомлении о планируемом строительстве объекта индивидуального жилищного строительства или садового дома не допускается в соответствии с видами разрешенного использования земельного участка и (или) ограничениями, установленными в соответствии с земельным и иным законодательством Российской Федерации и действующими на дату поступления уведомления о планируемом строительстве;

3) уведомление о планируемом строительстве подано или направлено лицом, не являющимся застройщиком в связи с отсутствием у него прав на земельный участок;

4) несоответствия описания внешнего облика объекта индивидуального жилищного строительства или садового дома предмету охраны исторического поселения и требованиям к архитектурным решениям объектов капитального строительства, установленным градостроительным регламентом применительно к территориальной зоне, расположенной в границах территории исторического поселения федерального или регионального значения.

Исчерпывающий перечень оснований для выдачи уведомления о несоответствии построенных или реконструированных объекта индивидуального жилищного строительства или садового дома требованиям законодательства о градостроительной деятельности направляется заявителю в случаях:

1) параметры построенных или реконструированных объекта индивидуального жилищного строительства или садового дома не соответствуют предельным параметрам разрешенного строительства, реконструкции объектов капитального строительства, установленным правилами землепользования и застройки, документацией по планировке территории, или обязательным требованиям к параметрам объектов капитального строительства, установленным нормативно правовыми актами РФ;

2) вид разрешенного использования построенного или реконструированного объекта капитального строительства не соответствует виду разрешенного использования объекта индивидуального жилищного строительства или садового дома, указанному в уведомлении о планируемом строительстве;

3) размещение объекта индивидуального жилищного строительства или садового дома не допускается в соответствии с ограничениями, установленными в соответствии с земельным и иным законодательством Российской Федерации на дату поступления уведомления об окончании строительства, за исключением случаев, если указанные ограничения предусмотрены решением об установлении или изменении зоны с особыми условиями использования территории, принятым в отношении планируемого к строительству, реконструкции объекта капитального строительства, и такой объект капитального строительства не введен в эксплуатацию.

4) недопустимости размещения объекта индивидуального жилищного

строительства или садового дома в соответствии с ограничениями, установленными в соответствии с земельным и иным законодательством Российской Федерации на дату поступления уведомления, за исключением случаев, если указанные ограничения предусмотрены решением об установлении или изменении зоны с особыми условиями использования территории, принятым в отношении планируемого к строительству, реконструкции объекта капитального строительства, и такой объект капитального строительства не введен в эксплуатацию.

2.11. Исчерпывающий перечень оснований для возврата Уведомления без рассмотрения

В случае, если в уведомлении о планируемом строительстве или реконструкции объекта индивидуального жилищного строительства или садового дома отсутствуют сведения:

- 1) фамилия, имя, отчество (при наличии), место жительства застройщика, реквизиты документа, удостоверяющего личность (для физического лица);
 - 2) наименование и место нахождения застройщика (для юридического лица), а также государственный регистрационный номер записи о государственной регистрации юридического лица в едином государственном реестре юридических лиц и идентификационный номер налогоплательщика, за исключением случая, если заявителем является иностранное юридическое лицо;
 - 3) кадастровый номер земельного участка (при его наличии), адрес или описание местоположения земельного участка;
 - 4) сведения о праве застройщика на земельный участок, а также сведения о наличии прав иных лиц на земельный участок (при наличии таких лиц);
 - 5) сведения о виде разрешенного использования земельного участка и объекта капитального строительства (объекта индивидуального жилищного строительства или садового дома);
 - 6) сведения о планируемых параметрах объекта индивидуального жилищного строительства или садового дома, в целях строительства или реконструкции которых подано уведомление о планируемом строительстве, в том числе об отступах от границ земельного участка;
 - 7) сведения о том, что объект индивидуального жилищного строительства или садовый дом не предназначен для раздела на самостоятельные объекты недвижимости;
 - 8) почтовый адрес и (или) адрес электронной почты для связи с застройщиком;
 - 9) способ направления застройщику уведомлений;
- а также прилагаемые к Уведомлению документы:

- 1) документ, подтверждающий полномочия представителя застройщика, в случае, если уведомление о планируемом строительстве направлено представителем застройщика;
- 2) заверенный перевод на русский язык документов о государственной

регистрации юридического лица в соответствии с законодательством иностранного государства в случае, если застройщиком является иностранное юридическое лицо.

В случае, если в уведомлении об окончании строительства или реконструкции объекта индивидуального жилищного или садового дома отсутствуют сведения:

1) фамилия, имя, отчество (при наличии), место жительства застройщика, реквизиты документа, удостоверяющего личность (для физического лица);

2) наименование и место нахождения застройщика (для юридического лица), а также государственный регистрационный номер записи о государственной регистрации юридического лица в едином государственном реестре юридических лиц и идентификационный номер налогоплательщика, за исключением случая, если заявителем является иностранное юридическое лицо;

3) кадастровый номер земельного участка (при его наличии), адрес или описание местоположения земельного участка;

4) сведения о праве застройщика на земельный участок, а также сведения о наличии прав иных лиц на земельный участок (при наличии таких лиц);

5) сведения о виде разрешенного использования земельного участка и объекта капитального строительства (объекта индивидуального жилищного строительства или садового дома);

6) сведения о планируемых параметрах объекта индивидуального жилищного строительства или садового дома, в целях строительства или реконструкции которых подано уведомление о планируемом строительстве, в том числе об отступах от границ земельного участка;

7) сведения о том, что объект индивидуального жилищного строительства или садовый дом не предназначен для раздела на самостоятельные объекты недвижимости;

8) почтовый адрес и (или) адрес электронной почты для связи с застройщиком;

9) способ направления застройщику уведомлений;

- а также прилагаемые к Уведомлению документы:

1) правоустанавливающие документы на земельный участок в случае, если права на него не зарегистрированы в Едином государственном реестре недвижимости;

2) документ, подтверждающий полномочия представителя застройщика, в случае, если уведомление о планируемом строительстве направлено представителем застройщика.

3) заверенный перевод на русский язык документов о государственной регистрации юридического лица в соответствии с законодательством иностранного государства в случае, если застройщик является иностранное юридической лицо;

4) технический план объекта индивидуального жилищного строительства или садового дома;

5) заключенное между правообладателями земельного участка соглашение об определении их долей в праве общей долевой собственности на построенные или реконструированные объект индивидуального жилищного строительства или садовый дом в случае, если земельный участок, на котором построен или реконструирован объект индивидуального жилищного строительства или садовый дом, принадлежит двум и более гражданам на праве общей долевой собственности или на праве аренды со множественностью лиц на стороне арендатора.

- в случае, если уведомление об окончании строительства поступило после истечения десяти лет со дня поступления уведомления о планируемом строительстве, либо уведомление о планируемом строительстве ранее не направлялось (в том числе было возвращено застройщику в соответствии с п.2.14 настоящего административного регламента

Специалист ОМСУ, ответственный за принятие решения о предоставлении услуги, в течение трех дней со дня поступления уведомления о планируемом строительстве или реконструкции объекта индивидуального жилищного строительства или садового дома возвращает заявителю Уведомление и прилагаемые к нему документы без рассмотрения с указанием причин возврата. В этом случае Уведомление считается ненаправленным.

Размер платы, взимаемой с заявителя при предоставлении муниципальной услуги, и способы ее взимания в случаях, предусмотренных федеральными законами, принимаемыми в соответствии с ними иными нормативными правовыми актами Российской Федерации, нормативными правовыми актами субъектов Российской Федерации, муниципальными правовыми актами

2.12. Муниципальная услуга осуществляются бесплатно.

Максимальный срок ожидания в очереди при подаче запроса о предоставлении муниципальной услуги, услуги организации, участвующей в предоставлении муниципальной услуги, и при получении результата предоставления таких услуг

2.14. Максимальный срок ожидания в очереди при подаче документов для получения муниципальной услуги и при получении результата предоставления муниципальной услуги составляет 15 минут.

Максимальный срок ожидания в очереди при подаче запроса о предоставлении услуги и при получении результата такой услуги в организацию, участвующую в предоставлении муниципальной услуги, составляет 20 минут.

Срок ожидания в очереди для получения консультации не должен превышать 12 минут; срок ожидания в очереди в случае приема по предварительной записи не должен превышать 10 минут.

При подаче заявления с сопутствующими документами посредством

почты, факса необходимость ожидания в очереди исключается.

Порядок и срок регистрации запроса заявителя о предоставлении муниципальной услуги, услуги организации, участвующей в предоставлении муниципальной услуги, в том числе в электронной форме

2.15. Порядок регистрации уведомления и прилагаемых к нему документов предусмотрен настоящим административным регламентом применительно к конкретной административной процедуре.

Уведомление и прилагаемые к нему документы регистрируются в день их поступления.

Срок регистрации обращения заявителя не должен превышать 10 минут.

В случае если заявитель представил правильно оформленный и полный комплект документов, срок их регистрации не должен превышать 15 минут.

Срок регистрации обращения заявителя в организацию, участвующую в предоставлении муниципальной услуги, не должен превышать 15 минут.

Требования к помещениям, в которых предоставляются муниципальные услуги, услуги организации, участвующей в предоставлении муниципальной услуги, к местам ожидания и приема заявителей, размещению и оформлению визуальной, текстовой и мультимедийной информации о порядке предоставления муниципальной услуги

При организации предоставления муниципальной услуги в ОМСУ:

2.16. Вход в здание уполномоченного органа должен быть оборудован удобной лестницей с поручнями, а также пандусами для беспрепятственного передвижения инвалидных колясок.

На территории, прилегающей к месторасположению уполномоченного органа, оборудуются места для парковки не менее пяти средств, из них не менее одного места - для парковки специальных транспортных средств инвалидов. Доступ заявителей к парковочным местам является бесплатным.

Прием заявителей и оказание услуги в уполномоченном органе осуществляется в обособленных местах приема (кабинете).

Место приема должно быть оборудовано удобными креслами (стульями) для сотрудника и заявителя, а также столом для раскладки документов.

Информация о фамилии, имени, отчестве и должности сотрудника уполномоченного органа, осуществляющего прием, размещается на личной информационной табличке или на рабочем месте сотрудника.

При входе в сектор ожидания оборудуется рабочее место сотрудника, осуществляющего консультирование заявителей по вопросам оказания муниципальной услуги, представляющего справочную информацию и направляющего заявителя к нужному сотруднику.

Сектор ожидания оборудуется креслами, столами (стойками) для

возможности оформления заявлений (запросов), документов.

Сектор информирования оборудуется информационными стендами, содержащими информацию, необходимую для получения муниципальной услуги.

Стенды должны располагаться в доступном для просмотра месте, представлять информацию в удобной для восприятия форме. Информационные стенды должны содержать актуальную и исчерпывающую информацию, необходимую для получения муниципальной услуги, включая образцы заполнения документов.

При организации предоставления муниципальной услуги в МФЦ:

2.17. Для организации взаимодействия с заявителями помещение МФЦ делится на следующие функциональные секторы (зоны):

а) сектор информирования и ожидания;

б) сектор приема заявителей.

Сектор информирования и ожидания включает в себя:

а) информационные стенды, содержащие актуальную и исчерпывающую информацию, необходимую для получения муниципальной услуги;

б) не менее одного окна (иного специально оборудованного рабочего места), предназначенного для информирования заявителей о порядке предоставления муниципальной услуги, о ходе рассмотрения запросов о предоставлении муниципальной услуги, а также для предоставления иной информации, необходимой для получения муниципальной услуги;

в) платежный терминал (терминал для электронной оплаты), представляющий собой программно-аппаратный комплекс, функционирующий в автоматическом режиме и предназначенный для обеспечения приема платежей от физических лиц при оказании платных государственных и муниципальных услуг;

г) стулья, кресельные секции, скамьи (банкетки) и столы (стойки) для оформления документов с размещением на них форм (бланков) документов, необходимых для получения муниципальной услуги;

д) электронную систему управления очередью, предназначенную для:

- регистрации заявителя в очереди;

- учета заявителей в очереди, управления отдельными очередями в зависимости от видов услуг;

- отображения статуса очереди;

- автоматического перенаправления заявителя в очередь на обслуживание к следующему работнику МФЦ;

- формирования отчетов о посещаемости МФЦ, количестве заявителей, очередях,

- среднем времени ожидания (обслуживания) и о загруженности работников.

Площадь сектора информирования и ожидания определяется из расчета не менее 10 квадратных метров на одно окно.

В секторе приема заявителей предусматривается не менее одного окна на каждые 5 тысяч жителей, проживающих в муниципальном образовании, в котором располагается МФЦ.

Сектор приема заявителей, оборудованный окнами для приема и выдачи документов, оформляется информационными табличками с указанием номера окна, фамилии, имени, отчества (при наличии) и должности работника МФЦ, осуществляющего прием и выдачу документов.

Рабочее место работника МФЦ оборудуется персональным компьютером с возможностью доступа к необходимым информационным системам, печатающим и сканирующим устройствами.

Здание (помещение) МФЦ оборудуется информационной табличкой (вывеской), содержащей полное наименование МФЦ, а также информацию о режиме его работы.

Вход в здание (помещение) МФЦ и выход из него оборудуются соответствующими указателями с автономными источниками бесперебойного питания, а также лестницами с поручнями и пандусами для передвижения детских и инвалидных колясок в соответствии с требованиями Федерального закона «Технический регламент о безопасности зданий и сооружений».

Помещения МФЦ, предназначенные для работы с заявителями, располагаются на нижних этажах здания и имеют отдельный вход. В случае расположения МФЦ на втором этаже и выше здание оснащается лифтом, эскалатором или иными автоматическими подъемными устройствами, в том числе для инвалидов.

В МФЦ организуется бесплатный туалет для посетителей, в том числе туалет, предназначенный для инвалидов.

На территории, прилегающей к МФЦ, располагается бесплатная парковка для автомобильного транспорта посетителей, в том числе предусматривающая места для специальных автотранспортных средств инвалидов.

Помещения МФЦ в соответствии с законодательством Российской Федерации должны отвечать требованиям пожарной, санитарно-эпидемиологической безопасности, а также должны быть оборудованы средствами пожаротушения и оповещения о возникновении чрезвычайной ситуации, системой кондиционирования воздуха, иными средствами, обеспечивающими безопасность и комфортное пребывание заявителей.

2.17.1. Организации, участвующие в предоставлении муниципальной услуги, должны отвечать следующим требованиям:

а) наличие защищенных каналов связи, соответствующих требованиям законодательства Российской Федерации в сфере защиты информации, обеспечивающих функционирование информационных систем;

б) наличие инфраструктуры, обеспечивающей доступ к информационно-телекоммуникационной сети «Интернет»;

в) наличие не менее одного окна для приема и выдачи документов.

Рабочее место работника организации, участвующей в предоставлении муниципальной услуги, оборудуется персональным компьютером с возможностью доступа к необходимым информационным системам, печатающим и сканирующим устройствами.

Обслуживание заявителей в организации, участвующей в предоставлении муниципальной услуги, осуществляется в соответствии со следующими требованиями:

а) прием заявителей осуществляется не менее 3 дней в неделю и не менее 6 часов в день;

б) максимальный срок ожидания в очереди - 15 минут;

Условия комфортности приема заявителей должны соответствовать следующим требованиям:

а) наличие информационных стендов, содержащих актуальную и исчерпывающую информацию, необходимую для получения необходимых и обязательных услуг, в том числе:

перечень необходимых и обязательных услуг, предоставление которых организовано;

сроки предоставления необходимых и обязательных услуг;

размеры платежей, уплачиваемых заявителем при получении необходимых и обязательных услуг, порядок их уплаты;

информацию о дополнительных (сопутствующих) услугах, размерах и порядке их оплаты;

порядок обжалования действий (бездействия), а также решений работников организации, предоставляющей необходимые и обязательные услуги;

информацию о предусмотренной законодательством Российской Федерации ответственности работников организаций, предоставляющих необходимые и обязательные услуги, за нарушение порядка их предоставления;

режим работы и адреса иных организаций, предоставляющих необходимые и обязательные услуги, находящихся на территории субъекта Российской Федерации;

иную информацию, необходимую для получения необходимой и обязательной услуги;

б) наличие платежного терминала (терминала для электронной оплаты), представляющего собой программно-аппаратный комплекс, функционирующий в автоматическом режиме и предназначенный для обеспечения приема платежей от физических лиц при оказании платных необходимых и обязательных услуг;

в) наличие стульев, кресельных секций, скамей (банкеток) и столов (стоек) для оформления документов с размещением на них форм (бланков) документов, необходимых для получения необходимых и обязательных услуг;

г) оформление сектора приема заявителей с окнами для приема и выдачи документов информационными табличками с указанием номера окна, фамилии, имени, отчества (при наличии) и должности работника организации, осуществляющего прием и выдачу документов.

Помещения организации, предоставляющей необходимые и обязательные услуги, должны отвечать требованиям пожарной, санитарно-эпидемиологической безопасности, а также должны быть оборудованы средствами пожаротушения и оповещения о возникновении чрезвычайной ситуации, иными средствами, обеспечивающими безопасность и комфортное пребывание заявителей.

Показатели доступности и качества муниципальных услуг

2.18. Показатели доступности и качества муниципальных услуг:

1) доступность информации о порядке и стандарте предоставления муниципальной услуги, об образцах оформления документов, необходимых для предоставления муниципальной услуги, размещенных на информационных стендах, на официальном информационном портале МФЦ, ОМСУ;

2) доступность информирования заявителей в форме индивидуального (устного или письменного) информирования; публичного (устного или письменного) информирования о порядке, стандарте, сроках предоставления муниципальной услуги;

3) соблюдение сроков исполнения административных процедур;

4) соблюдение времени ожидания в очереди при подаче запроса о предоставлении муниципальной услуги и при получении результата предоставления муниципальной услуги;

5) соблюдение графика работы с заявителями по предоставлению муниципальной услуги;

6) доля заявителей, получивших муниципальную услугу в электронном виде;

7) количество взаимодействий заявителя с должностными лицами при предоставлении муниципальной услуги и их продолжительность;

8) возможность получения информации о ходе предоставления муниципальной услуги, в том числе с использованием информационно-телекоммуникационных технологий;

9) возможность получения муниципальной услуги в многофункциональном центре предоставления государственных и муниципальных услуг.

Состав, последовательность и сроки выполнения административных процедур, требования к их выполнению

3. Предоставление муниципальной услуги включает в себя следующие административные процедуры:

1. Прием и регистрация в Администрации Панкрушихинского района:

- уведомления о планируемых строительстве или реконструкции объекта индивидуального жилищного строительства или садового дома, а также документов предусмотренных пунктом 2.7.2. данного административного

регламента;

- уведомления об изменении параметров планируемого строительства или реконструкции объекта индивидуального жилищного строительства или садового;

- уведомления об окончании строительства или реконструкции объекта индивидуального жилищного строительства или садового дома, а также документов предусмотренных пунктом 2.7.5. данного административного регламента.

2. Направление межведомственных запросов в государственные органы, органы местного самоуправления и подведомственные государственным органам или органам местного самоуправления организациями в распоряжении которых находятся указанные документы, если документы не были представлены заявителем самостоятельно.

3. Подготовка уполномоченным лицом:

- уведомления о соответствии указанных в уведомлении о планируемых строительстве или реконструкции объекта индивидуального жилищного строительства или садового дома параметров объекта индивидуального жилищного строительства или садового дома установленным параметрам и допустимости размещения объекта индивидуального жилищного строительства или садового дома на земельном участке;

- уведомления о несоответствии указанных в уведомлении о планируемых строительстве или реконструкции объекта индивидуального жилищного строительства или садового дома параметров объекта индивидуального жилищного строительства или садового дома установленным параметрам и (или) недопустимости размещения объекта индивидуального жилищного строительства или садового дома на земельном участке;

- уведомления о соответствии построенных или реконструированных объекта индивидуального жилищного строительства или садового дома требованиям законодательства о градостроительной деятельности;

- уведомления о несоответствии построенных или реконструированных объекта индивидуального жилищного строительства или садового дома требованиям законодательства о градостроительной деятельности.

4. Выдача заявителю результата предоставления муниципальной услуги.

Блок-схема предоставления муниципальной услуги приведена в Приложении 2 к административному регламенту.

Прием и регистрация уведомления о предоставлении муниципальной услуги

3.1. Основанием для начала исполнения административной процедуры является обращение заявителя в ОМСУ или в МФЦ с уведомлением о предоставлении муниципальной услуги.

Обращение может осуществляться заявителем лично (в очной форме) и заочной форме путем подачи заявления и иных документов.

Очная форма подачи документов - подача уведомления и иных документов при личном приеме в порядке общей очереди в приемные часы или по предварительной записи. При очной форме подачи документов заявитель подает уведомление и документы, указанные в пункте 2.7 административного регламента, в бумажном виде, то есть документы установленной формы, сформированные на бумажном носителе.

Заочная форма подачи документов - направление уведомления о предоставлении муниципальной услуги и иных документов по почте или в факсимильном сообщении.

Результатом административной процедуры является прием и регистрация документов, представленных заявителем.

Направление межведомственных запросов в органы государственной власти, органы местного самоуправления и подведомственные этим органам организации в случае, если определенные документы не были представлены заявителем самостоятельно

3.2. Основанием для начала осуществления административной процедуры является получение специалистом, ответственным за межведомственное взаимодействие, документов и информации для направления межведомственных запросов о получении документов (сведений из них), указанных в пункте 2.8. административного регламента.

Специалист, ответственный за межведомственное взаимодействие, не позднее дня, следующего за днем поступления заявления:

- оформляет межведомственные запросы в органы, указанные в пункте 2.3 административного регламента, согласно Приложению 10 к административному регламенту;

- подписывает оформленный межведомственный запрос у руководителя;
- регистрирует межведомственный запрос в соответствующем реестре;
- направляет межведомственный запрос в соответствующий орган.

Межведомственный запрос оформляется и направляется в соответствии с порядком межведомственного информационного взаимодействия, предусмотренным действующим законодательством.

Межведомственный запрос содержит:

- 1) наименование органа (организации), направляющего межведомственный запрос;

- 2) наименование органа или организации, в адрес которых направляется межведомственный запрос;

- 3) наименование муниципальной услуги, для предоставления которой необходимо представление документа и (или) информации, а также, если имеется, номер (идентификатор) такой услуги в реестре услуг.

- 4) указание на положения нормативного правового акта, которыми установлено представление документа и (или) информации, необходимых для

предоставления муниципальной услуги, и указание на реквизиты данного нормативного правового акта;

5) сведения, необходимые для представления документа и (или) информации, изложенные заявителем в поданном заявлении;

6) контактная информация для направления ответа на межведомственный запрос;

7) дата направления межведомственного запроса и срок ожидаемого ответа на межведомственный запрос;

8) фамилия, имя, отчество и должность лица, подготовившего и направившего межведомственный запрос, а также номер служебного телефона и (или) адрес электронной почты данного лица для связи.

Направление межведомственного запроса осуществляется одним из следующих способов:

- почтовым отправлением;
- курьером, под расписку;
- через систему регионального межведомственного электронного взаимодействия (РСМЭВ).

Использование РСМЭВ для подготовки и направления межведомственного запроса, а также получения запрашиваемого документа (информации) осуществляется в установленном нормативными правовыми актами Российской Федерации и Алтайского края порядке.

Межведомственный запрос, направляемый с использованием РСМЭВ, подписывается усиленной квалифицированной электронной подписью специалиста, ответственного за межведомственное взаимодействие.

Контроль за направлением запросов, получением ответов на запросы и своевременной передачей указанных ответов осуществляет специалист, ответственный за межведомственное взаимодействие.

В случае нарушения органами (организациями), в адрес которых направлялся межведомственный запрос, установленного срока направления ответа на такой межведомственный запрос специалист, ответственный за межведомственное взаимодействие, направляет повторный межведомственный запрос, уведомляет заявителя о сложившейся ситуации способом, который использовал заявитель при заочном обращении (заказным письмом по почте, в электронном сообщении, в факсимильном сообщении) либо по телефону, в частности о том, что заявителю не отказывается в предоставлении услуги, и о праве заявителя самостоятельно представить соответствующий документ.

Повторный межведомственный запрос может содержать слова «направляется повторно», дату направления и регистрационный номер первого межведомственного запроса.

В день получения всех требуемых ответов на межведомственные запросы специалист, ответственный за межведомственное взаимодействие, передает зарегистрированные ответы и заявление вместе с представленными заявителем документами специалисту ОМСУ, ответственному за принятие решения о предоставлении услуги.

Если заявитель самостоятельно представил все документы, указанные в пункте 2.8 административного регламента, и отсутствует необходимость направления межведомственного запроса (все документы оформлены верно), то специалист, ответственный за прием документов, передает полный комплект специалисту ОМСУ, ответственному за принятие решения о предоставлении услуги.

Срок подготовки и направления ответа на межведомственный запрос о предоставлении документов и информации для предоставления муниципальной услуги с использованием межведомственного информационного взаимодействия не может превышать пять рабочих дней (два рабочих дня при осуществлении государственного кадастрового учета и (или) государственной регистрации прав на объекты недвижимости) со дня поступления межведомственного запроса в орган или организацию, предоставляющие документ и информацию.

Результатом исполнения административной процедуры является получение полного комплекта документов и его направление специалисту ОМСУ, ответственному за принятие решения о предоставлении услуги, для принятия решения о предоставлении муниципальной услуги либо направление повторного межведомственного запроса.

Принятие ОМСУ решения о предоставлении услуги или решения об отказе в предоставлении услуги

3.3. Основанием для начала исполнения административной процедуры является передача в ОМСУ полного комплекта документов, необходимых для принятия решения (за исключением документов, находящихся в распоряжении ОМСУ - данные документы ОМСУ получает самостоятельно).

Специалист ОМСУ, ответственный за принятие решения о предоставлении услуги, в течение одного рабочего дня направляет запрос в подразделение ОМСУ, в котором находятся недостающие документы, находящиеся в распоряжении ОМСУ. Соответствующее подразделение ОМСУ, в котором находятся недостающие документы, находящиеся в распоряжении ОМСУ, направляет ответ на запрос в течение одного рабочего дня с момента получения запроса от специалиста ОМСУ, ответственного за принятие решения о предоставлении услуги.

Специалист ОМСУ, ответственный за принятие решения о предоставлении услуги, получив, документы, представленные заявителем и ответы на межведомственные запросы из органов и организаций, в которые направлялись запросы, и приложенные к ответам документы в течение одного рабочего дня осуществляет проверку комплекта документов.

Специалист ОМСУ, ответственный за принятие решения о предоставлении услуги, проверяет комплект документов на предмет наличия всех документов, необходимых для предоставления муниципальной услуги и соответствия указанных документов установленным требованиям.

Специалист ОМСУ, ответственный за принятие решения о предоставлении услуги:

1. в случае, если заявителем подано уведомление о планируемых строительстве или реконструкции объекта индивидуального жилищного строительства или садового дома, специалист, ответственный за принятие решения о предоставлении услуги, проводит проверку соответствия указанных в уведомлении о планируемом строительстве параметров объекта индивидуального жилищного строительства или садового дома предельным параметрам разрешенного строительства, реконструкции объектов капитального строительства, установленным правилам землепользования и застройки, документацией по планировке территории, и обязательным требованиям к параметрам объектов капитального строительства, установленным действующим законодательством на дату поступления уведомления о планируемом строительстве, а также допустимости размещения объекта индивидуального жилищного строительства или садового дома в соответствии с разрешенным использованием земельного участка и ограничениями, установленными в соответствии с земельным и иным законодательством РФ;

1.1. в случае отсутствия оснований для отказа специалист ОМСУ, ответственный за принятие решения о предоставлении услуги, подготавливает проект уведомления о соответствии указанных в уведомлении о планируемых строительстве или реконструкции объекта индивидуального жилищного строительства или садового дома параметров объекта индивидуального жилищного строительства или садового дома установленным параметрам и допустимости размещения объекта индивидуального жилищного строительства или садового дома на земельном участке и передает его вместе с личным делом заявителя руководителю уполномоченного органа для подписания;

1.2. в случае наличия оснований для отказа специалист ОМСУ, ответственный за принятие решения о предоставлении услуги, подготавливает проект уведомления о несоответствии указанных в уведомлении о планируемых строительстве или реконструкции объекта индивидуального жилищного строительства или садового дома параметров объекта индивидуального жилищного строительства или садового дома установленным параметрам и (или) недопустимости размещения объекта индивидуального жилищного строительства или садового дома на земельном участке и передает его вместе с личным делом заявителя руководителю уполномоченного органа для подписания;

1.3. специалист ОМСУ, ответственный за принятие решения о предоставлении услуги, направляет заявителю один экземпляр способом, определенным им в уведомлении о планируемых строительстве или реконструкции объекта индивидуального жилищного строительства или садового дома, или в МФЦ (один экземпляр) - при подаче заявителем уведомления о планируемых строительстве или реконструкции объекта индивидуального жилищного строительства или садового дома через МФЦ для выдачи его заявителю, а второй экземпляр передается в архив ОМСУ.

Специалист ОМСУ, ответственный за принятие решения о предоставлении услуги:

2. в случае, если заявителем подано уведомление об изменении параметров планируемого строительства или реконструкции объекта индивидуального жилищного строительства или садового дома, специалист ОМСУ, ответственный за принятие решения о предоставлении услуги, действует в соответствии с частями 1.1-1.5 п. 3.3. административного регламента

Специалист ОМСУ, ответственный за принятие решения о предоставлении услуги:

3. в случае, если заявителем подано уведомление об окончании строительства или реконструкции объекта индивидуального жилищного строительства или садового дома, специалист ОМСУ, ответственный за принятие решения о предоставлении услуги, проводит проверку соответствия указанных в уведомлении об окончании строительства параметров построенных или реконструированных объекта индивидуального жилищного строительства или садового дома действующим на дату поступления уведомления о планируемом строительстве

3.1. в случае, если уведомление об окончании строительства подтверждает соответствие параметров построенных или реконструированных объекта индивидуального жилищного строительства или садового дома предельным параметрам и обязательным требованиям к параметрам объектов капитального строительства, действующим на дату поступления уведомления об окончании строительства, специалист ОМСУ, ответственный за принятие решения о предоставлении услуги, осуществляет проверку соответствия параметров построенных или реконструированных объекта индивидуального жилищного строительства или садового дома указанным предельным параметрам и обязательным требованиям к параметрам объектов капитального строительства, действующим на дату поступления уведомления об окончании строительства;

3.2. специалист ОМСУ, ответственный за принятие решения о предоставлении услуги, проверяет соответствие вида разрешенного использования объекта индивидуального жилищного строительства или садового дома виду разрешенного использования, указанному в уведомлении о планируемом строительстве;

3.3. специалист ОМСУ, ответственный за принятие решения о предоставлении услуги, проверяет допустимость размещения объекта индивидуального жилищного строительства или садового дома в соответствии с ограничениями, установленными в соответствии с земельным и иным законодательством Российской Федерации на дату поступления уведомления об окончании строительства, за исключением случаев, если указанные ограничения предусмотрены решением об установлении или изменении зоны с особыми условиями использования территории, принятым в отношении планируемого к строительству, реконструкции объекта капитального строительства и такой объект капитального строительства не введен в эксплуатацию;

Результатом административной процедуры является принятие ОМСУ решения:

- о соответствии указанных в уведомлении о планируемых строительстве или реконструкции объекта индивидуального жилищного строительства или садового дома параметров объекта индивидуального жилищного строительства или садового дома установленным параметрам и допустимости размещения объекта индивидуального жилищного строительства или садового дома на земельном участке;

- о несоответствии указанных в уведомлении о планируемых строительстве или реконструкции объекта индивидуального жилищного строительства или садового дома параметров объекта индивидуального жилищного строительства или садового дома установленным параметрам и (или) недопустимости размещения объекта индивидуального жилищного строительства или садового дома на земельном участке;

- о соответствии указанных в уведомлении построенных или реконструированных объекта индивидуального жилищного строительства или садового дома требованиям законодательства о градостроительной деятельности;

- о соответствии указанных в уведомлении о несоответствии построенных или реконструированных объекта индивидуального жилищного строительства или садового дома требованиям законодательства о градостроительной деятельности.

Выдача заявителю результата предоставления муниципальной услуги

3.4. Основанием начала исполнения административной процедуры является поступление специалисту, ответственному за выдачу результата предоставления услуги:

- уведомление о соответствии указанных в уведомлении о планируемых строительстве или реконструкции объекта индивидуального жилищного строительства или садового дома параметров объекта индивидуального жилищного строительства или садового дома установленным параметрам и допустимости размещения объекта индивидуального жилищного строительства или садового дома на земельном участке;

- уведомление о несоответствии указанных в уведомлении о планируемых строительстве или реконструкции объекта индивидуального жилищного строительства или садового дома параметров объекта индивидуального жилищного строительства или садового дома установленным параметрам и (или) недопустимости размещения объекта индивидуального жилищного строительства или садового дома на земельном участке;

- уведомление о соответствии построенных или реконструированных объекта индивидуального жилищного строительства или садового дома

требованиям законодательства о градостроительной деятельности;

- уведомление о несоответствии построенных или реконструированных объекта индивидуального жилищного строительства или садового дома требованиям законодательства о градостроительной деятельности (далее - документ, являющийся результатом предоставления услуги).

Административная процедура выполняется специалистом, ответственным за выдачу результата предоставления услуги.

При поступлении документа, являющегося результатом предоставления услуги специалист, ответственный за выдачу результата предоставления услуги, информирует заявителя о дате, с которой заявитель может получить документ, являющийся результатом предоставления услуги.

Информирование заявителя, осуществляется по телефону и посредством отправления электронного сообщения на указанный заявителем адрес электронной почты.

Выдачу документа, являющегося результатом предоставления услуги, осуществляет специалист, ответственный за выдачу результата предоставления услуги, при личном приеме заявителя при предъявлении им документа удостоверяющего личность, а при обращении представителя также документа, подтверждающего полномочия представителя, под роспись, которая проставляется в журнале регистрации, либо документ, являющийся результатом предоставления услуги, направляется по почте заказным письмом с уведомлением.

Срок исполнения административной процедуры составляет не более трех рабочих дней.

Результатом исполнения административной процедуры является выдача:

- уведомление о соответствии указанных в уведомлении о планируемых строительстве или реконструкции объекта индивидуального жилищного строительства или садового дома параметров объекта индивидуального жилищного строительства или садового дома установленным параметрам и допустимости размещения объекта индивидуального жилищного строительства или садового дома на земельном участке;

- уведомление о несоответствии указанных в уведомлении о планируемых строительстве или реконструкции объекта индивидуального жилищного строительства или садового дома параметров объекта индивидуального жилищного строительства или садового дома установленным параметрам и (или) недопустимости размещения объекта индивидуального жилищного строительства или садового дома на земельном участке;

- уведомление о соответствии построенных или реконструированных объекта индивидуального жилищного строительства или садового дома требованиям законодательства о градостроительной деятельности;

- уведомление о несоответствии построенных или реконструированных объекта индивидуального жилищного строительства или садового дома требованиям законодательства о градостроительной деятельности (далее - документ, являющийся результатом предоставления услуги).

Формы контроля за исполнением административного регламента

4. Порядок осуществления текущего контроля за соблюдением и исполнением положений административного регламента предоставления муниципальной услуги и иных нормативных правовых актов

Текущий контроль за соблюдением и исполнением должностными лицами положений настоящего административного регламента и иных нормативных правовых актов, устанавливающих требования к предоставлению муниципальной услуги, осуществляется руководителем ОМСУ.

Контроль за исполнением настоящего административного регламента сотрудниками МФЦ осуществляется руководителем МФЦ.

Порядок и периодичность осуществления плановых и внеплановых проверок полноты и качества предоставления муниципальной услуги

4.1. Проверка полноты и качества предоставления муниципальной услуги включает в себя проведение плановых и внеплановых проверок, выявление и устранение нарушений порядка и сроков предоставления муниципальной услуги, рассмотрение обращений заявителей в ходе предоставления муниципальной услуги, содержащих жалобы на решения, действия (бездействие) должностных лиц, осуществляющих предоставление муниципальной услуги.

Плановые и внеплановые проверки проводятся заместителем Главы муниципального образования, координирующим работу ОМСУ.

Все плановые проверки должны осуществляться регулярно, в течение всего периода деятельности по предоставлению муниципальной услуги в соответствии с утвержденным графиком.

Внеплановые проверки, которые могут быть проведены в любое время, при поступлении в ОМСУ жалоб на некачественное предоставление муниципальных услуг.

По результатам проведенных проверок в случае выявления нарушения порядка предоставления муниципальной услуги, прав заявителей виновные лица привлекаются к ответственности в соответствии с действующим законодательством Российской Федерации

Ответственность должностных лиц

4.2. Специалист, ответственный за прием документов, несет ответственность за сохранность принятых документов, порядок и сроки их приема и направления их специалисту, ответственному за межведомственное взаимодействие.

Специалист ОМСУ, ответственный за принятие решения о

предоставлении муниципальной услуги, несет персональную ответственность за своевременность и качество подготовки документов, являющихся результатом муниципальной услуги.

Требования к порядку и формам контроля за предоставлением муниципальной услуги, в том числе со стороны граждан, их объединений и организаций

4.4. Граждане, юридические лица, их объединения и организации в случае выявления фактов нарушения порядка предоставления муниципальной услуги или ненадлежащего исполнения настоящего административного регламента вправе обратиться с жалобой в ОМСУ, правоохранительные и органы государственной власти.

Граждане, юридические лица, их объединения и организации вправе направлять замечания, рекомендации и предложения по оптимизации и улучшению качества и доступности предоставления муниципальной услуги.

Общественный контроль за предоставлением муниципальной услуги включает в себя организацию и проведение совместных мероприятий (семинаров, проблемных дискуссий, «горячих линий», конференций, «круглых» столов). Рекомендации и предложения по вопросам предоставления муниципальной услуги, выработанные в ходе проведения таких мероприятий учитываются ОМСУ, иными органами местного самоуправления, органами исполнительной власти Алтайского края, подведомственными данным органам организациями, МФЦ, участвующими в предоставлении муниципальной услуги, в дальнейшей работе по предоставлению муниципальной услуги.

Досудебный (внесудебный) порядок обжалования решения и действия

(бездействия) органа, представляющего муниципальную услугу, а также должностных лиц и муниципальных служащих, обеспечивающих ее предоставление

5. Заявители имеют право на обжалование решений, принятых в ходе предоставления муниципальной услуги, действий или бездействия должностных лиц МФЦ, ОМСУ в досудебном порядке.

Жалоба может быть направлена по почте, через МФЦ, с использованием информационно-телекоммуникационной сети «Интернет», с официального сайта органа, предоставляющего муниципальную услугу в том числе в следующих случаях:

- 1) нарушение срока регистрации запроса заявителя о предоставлении муниципальной услуги;
- 2) нарушение срока предоставления муниципальной услуги;
- 3) требование у заявителя документов или информации либо осуществления действий, представление или осуществление которых не

предусмотрено нормативными правовыми актами Российской Федерации, нормативными правовыми актами субъектов Российской Федерации, муниципальными правовыми актами для предоставления муниципальной услуги;

4) отказ в приеме документов, предоставление которых предусмотрено нормативными правовыми актами Российской Федерации, нормативными правовыми актами субъектов Российской Федерации, муниципальными правовыми актами для предоставления муниципальной услуги, у заявителя;

5) отказ в предоставлении муниципальной услуги, если основания отказа не предусмотрены федеральными законами и принятыми в соответствии с ними иными нормативными правовыми актами Российской Федерации, нормативными правовыми актами субъектов Российской Федерации, муниципальными правовыми актами;

6) затребование с заявителя при предоставлении муниципальной услуги платы, не предусмотренной нормативными правовыми актами Российской Федерации, нормативными правовыми актами субъектов Российской Федерации, муниципальными правовыми актами;

7) отказ органа, предоставляющего муниципальную услугу, должностного лица органа, предоставляющего муниципальную услугу, в исправлении допущенных опечаток и ошибок в выданных в результате предоставления муниципальной услуги документах либо нарушение установленного срока таких исправлений, многофункционального центра, работника многофункционального центра, организаций, предусмотренных частью 1.1 статьи 16 Федерального закона № 210-ФЗ «Об организации предоставления государственных и муниципальных услуг», или их работников в исправлении допущенных ими опечаток и ошибок в выданных в результате предоставления государственной услуги документах либо нарушение установленного срока таких исправлений. В указанном случае досудебное (внесудебное) обжалование заявителем решений и действий (бездействия) многофункционального центра, работника многофункционального центра возможно в случае, если на многофункциональный центр, решения и действия (бездействие) которого обжалуются, возложена функция по предоставлению соответствующей государственной услуги в полном объеме в порядке, определенном частью 1.3 статьи 16 Федерального закона № 210-ФЗ «Об организации предоставления государственных и муниципальных услуг»;

8) нарушение срока или порядка выдачи документов по результатам предоставления государственной услуги;

9) приостановление предоставления муниципальной услуги, если основания приостановления не предусмотрены федеральными законами и принятыми в соответствии с ними иными нормативными правовыми актами Российской Федерации, законами и иными нормативными правовыми актами Алтайского края. В указанном случае досудебное (внесудебное) обжалование заявителем решений и действий (бездействия) многофункционального центра, работника многофункционального центра возможно в случае, если на

многофункциональный центр, решения и действия (бездействие) которого обжалуются, возложена функция по предоставлению соответствующей муниципальной услуги в полном объеме в порядке, определенном частью 1.3 статьи 16 Федерального закона № 210-ФЗ «Об организации предоставления государственных и муниципальных услуг»;

10) требование у заявителя при предоставлении муниципальной услуги документов или информации, отсутствие и (или) недостоверность которых не указывались при первоначальном отказе в приеме документов, необходимых для предоставления муниципальной услуги, либо в предоставлении муниципальной услуги, за исключением случаев, предусмотренных пунктом 4 части 1 статьи 7 Федерального закона № 210-ФЗ «Об организации предоставления государственных и муниципальных услуг». В указанном случае досудебное (внесудебное) обжалование заявителем решений и действий (бездействия) многофункционального центра, работника многофункционального центра возможно в случае, если на многофункциональный центр, решения и действия (бездействие) которого обжалуются, возложена функция по предоставлению соответствующей муниципальной услуги в полном объеме в порядке, определенном частью 1.3 статьи 16 Федерального закона № 210-ФЗ «Об организации предоставления государственных и муниципальных услуг».

Заявители имеют право обратиться с жалобой лично (устно) или направить жалобу в письменном виде (далее - письменное обращение) на бумажном носителе или в электронной форме по почте, через МФЦ, с использованием информационно-телекоммуникационной сети «Интернет», официального сайта ОМСУ, а также письменная жалоба может быть принята при личном приеме заявителя. В случае подачи жалобы при личном приеме заявитель представляет документ, удостоверяющий его личность в соответствии с законодательством Российской Федерации. При подаче жалобы в электронном виде документы могут быть представлены в форме электронных документов, подписанных электронной подписью, вид которой предусмотрен законодательством Российской Федерации, при этом документ, удостоверяющий личность заявителя, не требуется.

Жалоба подлежит рассмотрению должностным лицом, наделенным полномочиями по рассмотрению жалоб, в течение пятнадцати рабочих дней со дня ее регистрации, а в случае обжалования отказа в приеме документов у заявителя либо в исправлении допущенных опечаток и ошибок или в случае обжалования нарушения установленного срока таких исправлений - в течение пяти рабочих дней со дня ее регистрации.

Жалоба должна содержать:

1) наименование органа, предоставляющего муниципальную услугу, должностного лица органа, предоставляющего муниципальную услугу, либо муниципального служащего многофункционального центра, его руководителя и (или) работника, организаций, предусмотренных частью 1.1 статьи 16 федерального закона от 27.07.2010 № 210-ФЗ «Об организации предоставления государственных и муниципальных услуг», их руководителей и (или)

работников, решения и действия (бездействие) которых обжалуются;

2) фамилию, имя, отчество (последнее - при наличии), сведения о месте жительства заявителя - физического лица либо наименование, сведения о месте нахождения заявителя - юридического лица, а также номер (номера) контактного телефона, адрес (адреса) электронной почты (при наличии) и почтовый адрес, по которым должен быть направлен ответ заявителю;

3) сведения об обжалуемых решениях и действиях (бездействии) органа, предоставляющего муниципальную услугу, должностного лица органа, предоставляющего муниципальную услугу, либо муниципального служащего, многофункционального центра, работника многофункционального центра, организаций, предусмотренных частью 1.1 статьи 16 федерального закона от 27.07.2010 № 210-ФЗ «Об организации предоставления государственных и муниципальных услуг», их работников;

4) доводы, на основании которых заявитель не согласен с решением и действием (бездействием) органа, предоставляющего муниципальную услугу, должностного лица органа, предоставляющего муниципальную услугу, либо муниципального служащего, многофункционального центра, работника многофункционального центра, организаций, предусмотренных частью 1.1 статьи 16 федерального закона от 27.07.2010 № 210-ФЗ «Об организации предоставления государственных и муниципальных услуг», их работников. Заявителем могут быть представлены документы (при наличии), подтверждающие доводы заявителя, либо их копии.

Заявитель вправе запрашивать и получать информацию и документы, необходимые для обоснования и рассмотрения жалобы.

В случае если жалоба подается через представителя заявителя, также представляется документ, подтверждающий полномочия на осуществление действий от имени заявителя. В качестве документа, подтверждающего полномочия на осуществление действий от имени заявителя, может быть представлена:

а) оформленная в соответствии с законодательством Российской Федерации доверенность (для физических лиц);

б) оформленная в соответствии с законодательством Российской Федерации доверенность, заверенная печатью заявителя и подписанная руководителем заявителя или уполномоченным этим руководителем лицом (для юридических лиц);

в) копия решения о назначении или об избрании либо приказа о назначении физического лица на должность, в соответствии с которым такое физическое лицо обладает правом действовать от имени заявителя без доверенности.

Жалоба рассматривается органом, предоставляющим муниципальную услугу, порядок предоставления которой был нарушен вследствие решений и действий (бездействия) органа, предоставляющего муниципальную услугу, его должностного лица либо муниципальных служащих. В случае если обжалуются решения руководителя органа, предоставляющего муниципальную услугу,

жалоба подается в вышестоящий орган (в порядке подчиненности) и рассматривается им в порядке, предусмотренном настоящим административным регламентом.

При отсутствии вышестоящего органа жалоба подается непосредственно руководителю органа, предоставляющего муниципальную услугу, и рассматривается им в соответствии с настоящим административным регламентом.

В случае если жалоба подана заявителем в орган, в компетенцию которого не входит принятие решения по жалобе, то в течение 3 рабочих дней со дня ее регистрации указанный орган направляет жалобу в уполномоченный на ее рассмотрение орган и в письменной форме информирует заявителя о перенаправлении жалобы.

При этом срок рассмотрения жалобы исчисляется со дня регистрации жалобы в уполномоченном на ее рассмотрение органе.

При поступлении жалобы через МФЦ, многофункциональный центр обеспечивает ее передачу в уполномоченный на ее рассмотрение орган в порядке и сроки, которые установлены соглашением о взаимодействии между многофункциональным центром и органом, предоставляющим муниципальную услугу, но не позднее следующего рабочего дня со дня поступления жалобы.

По результатам рассмотрения жалобы ОМСУ может быть принято одно из следующих решений:

1) удовлетворить жалобу, в том числе в форме отмены принятого решения, исправления, допущенных органом, предоставляющим муниципальную услугу, опечаток и ошибок в выданных в результате предоставления муниципальной услуги документах, возврата заявителю денежных средств, взимание которых не предусмотрено нормативными правовыми актами Российской Федерации, нормативными правовыми актами субъектов Российской Федерации, муниципальными правовыми актами, а также в иных формах;

2) отказать в удовлетворении жалобы.

Уполномоченный на рассмотрение жалобы орган отказывает в удовлетворении жалобы в следующих случаях:

а) наличие вступившего в законную силу решения суда по жалобе о том же предмете и по тем же основаниям;

б) подача жалобы лицом, полномочия которого не подтверждены в порядке, установленном законодательством Российской Федерации;

в) наличие решения по жалобе, принятого ранее в соответствии с требованиями настоящего административного регламента в отношении того же заявителя и по тому же предмету жалобы.

Уполномоченный на рассмотрение жалобы орган вправе оставить жалобу без ответа в следующих случаях:

а) наличие в жалобе нецензурных либо оскорбительных выражений, угроз жизни, здоровью и имуществу должностного лица, а также членов его семьи;

б) отсутствие возможности прочитать какую-либо часть текста жалобы, фамилию, имя, отчество (при наличии) и (или) почтовый адрес заявителя,

указанные в жалобе.

Основания для приостановления рассмотрения жалобы не предусмотрены.

В случае установления в ходе или по результатам рассмотрения жалобы признаков состава административного правонарушения, предусмотренного статьей 5.63 Кодекса Российской Федерации об административных правонарушениях, или преступления должностное лицо, наделенное полномочиями по рассмотрению жалоб, незамедлительно направляет имеющиеся материалы в органы прокуратуры.

Не позднее дня, следующего за днем принятия указанного решения, заявителю в письменной форме и по желанию заявителя в электронной форме направляется мотивированный ответ о результатах рассмотрения жалобы.

В случае несогласия с результатами досудебного обжалования, а также на любой стадии рассмотрения спорных вопросов заявитель имеет право обратиться в суд в соответствии с установленным действующим законодательством порядке.

Приложение 1 к административному
регламенту предоставления
муниципальной услуги

**Общая информация о «наименование органа местного самоуправления,
ответственного за предоставление услуги»**

Почтовый адрес для направления корреспонденции	658760, Алтайский край, Панкрушихинский район, с. Панкрушиха, ул. Ленина, 11
Фактический адрес месторасположения	658760, Алтайский край, Панкрушихинский район, с. Панкрушиха, ул. Ленина, 11
Адрес электронной почты для направления корреспонденции	admin@pankrushiha22.ru
Телефон для справок	8-38580-22236
Телефоны отделов или иных структурных подразделений	8-38580-22236
Официальный сайт в сети Интернет (если имеется)	https://pankrushiha22.ru

График работы отдела по архитектуре Администрации Павловского района

День недели	Часы работы (обеденный перерыв)	Часы приема граждан
Понедельник	8.30 - 17.12 (12.30 - 14.00)	-
Вторник	8.30 - 17.12 (12.30 - 14.00)	8.30 - 17.12 (12.30 - 14.00)
Среда	8.30 - 17.12 (12.30 - 14.00)	8.30 - 17.12 (12.30 - 14.00)
Четверг	8.30 - 17.12 (12.30 - 14.00)	-
Пятница	8.30 - 17.12 (12.30 - 14.00)	-
Суббота	-	-
Воскресенье	-	-

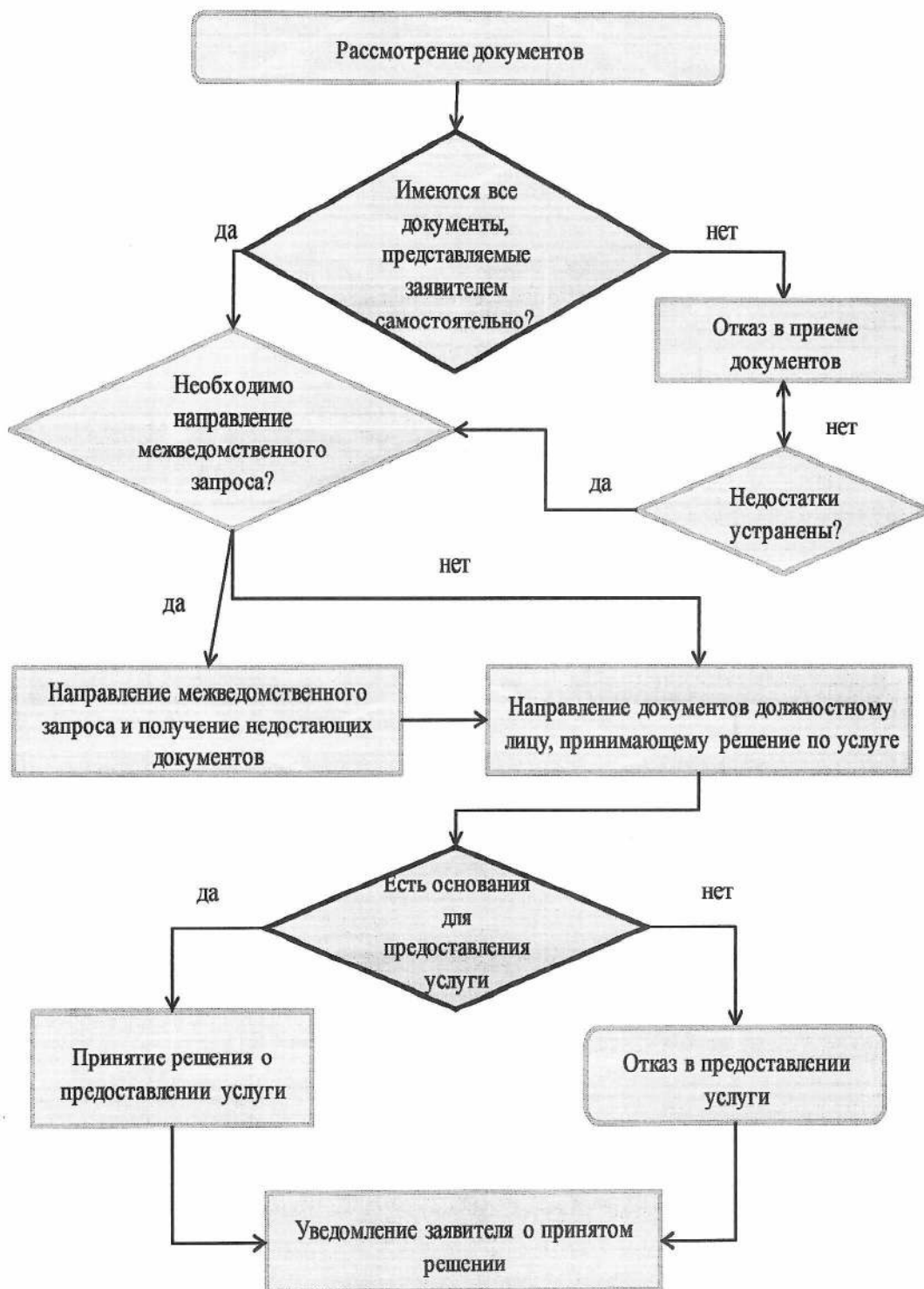
**В случае организации предоставления муниципальной услуги в МФЦ:
Общая информация «Многофункциональный центр предоставления
государственных и муниципальных услуг» на территории Павловского района**

Почтовый адрес для направления корреспонденции	658760, Алтайский край, Панкрушихинский район, с. Панкрушиха, ул. Ленина, 19
Фактический адрес месторасположения	658760, Алтайский край, Панкрушихинский район, с. Панкрушиха, ул. Ленина, 19
Адрес электронной почты для	31@mfc22.ru

направления корреспонденции	
Телефон для справок	8 (38580) 22-5-90
Официальный сайт в сети Интернет	https://mfc22.ru/filials/pankrushikhinski/

Приложение 2
к административному регламенту
предоставления муниципальной услуги

Блок- схема предоставления муниципальной услуги



Приложение 3 к административному
регламенту предоставления
муниципальной услуги **ФОРМА**

**Уведомление
о планируемых строительстве или реконструкции объекта
индивидуального жилищного строительства или садового дома**

« ___ » _____ 20__ г.

(наименование органа, уполномоченного на выдачу разрешений на строительство)

1. Сведения о застройщике

1.1	Сведения о физическом лице, в случае если застройщиком является физическое лицо:	
1.1.1	Фамилия, имя, отчество (при наличии)	
1.1.2	Место жительства	
1.1.3	Реквизиты документа, удостоверяющего личность	
1.2	Сведения о юридическом лице, в случае если застройщиком является юридическое лицо:	
1.2.1	Наименование	
1.2.2	Место нахождения	
1.2.3	Государственный регистрационный номер записи о государственной регистрации юридического лица в едином государственном реестре юридических лиц, за исключением случая, если заявителем является иностранное юридическое лицо	
1.2.4	Идентификационный номер налогоплательщика, за исключением случая, если заявителем является иностранное юридическое лицо	

2. Сведения о земельном участке

2.1	Кадастровый номер земельного участка (при наличии)	
2.2	Адрес или описание местоположения земельного участка	

2.3	Сведения о праве застройщика на земельный участок (правоустанавливающие документы)	
2.4	Сведения о наличии прав иных лиц на земельный участок (при наличии)	
2.5	Сведения о виде разрешенного использования земельного участка	

3. Сведения об объекте капитального строительства

3.1	Сведения о виде разрешенного использования объекта капитального строительства (объект индивидуального жилищного строительства или садовый дом)	
3.2	Цель подачи уведомления (строительство или реконструкция)	
3.3	Сведения о планируемых параметрах:	
3.3.1	Количество надземных этажей	
3.3.2	Высота	
3.3.3	Сведения об отступах от границ земельного участка	
3.3.4	Площадь застройки	
3.3.5	Сведения о решении о предоставлении разрешения на отклонение от предельных параметров разрешенного строительства, реконструкции (при наличии)	

4. Схематичное изображение планируемого к строительству или реконструкции объекта капитального строительства на земельном участке

Почтовый адрес и (или) адрес электронной почты для связи:

Уведомление о соответствии указанных в уведомлении о планируемых строительстве или реконструкции объекта индивидуального жилищного строительства или садового дома параметров объекта индивидуального жилищного строительства или садового дома установленным параметрам и допустимости размещения объекта индивидуального жилищного

строительства или садового дома на земельном участке либо о несоответствии указанных в уведомлении о планируемых строительстве или реконструкции объекта индивидуального жилищного строительства или садового дома параметров объекта индивидуального жилищного строительства или садового дома установленным параметрам и (или) недопустимости размещения объекта индивидуального жилищного строительства или садового дома на земельном участке прошу направить следующим способом:

(путем направления на почтовый адрес и (или) адрес электронной почты или нарочным в уполномоченном на выдачу разрешений на строительство федеральном органе исполнительной власти, органе исполнительной власти субъекта Российской Федерации или органе местного самоуправления, в том числе через многофункциональный центр)

Настоящим уведомлением подтверждаю, что _____
(объект индивидуального жилищного строительства или садовый дом)
не предназначен для раздела на самостоятельные объекты недвижимости.

Настоящим уведомлением я _____

(фамилия, имя, отчество (при наличии))
даю согласие на обработку персональных данных (в случае если застройщиком является физическое лицо).

(должность, в случае если (подпись) (расшифровка подписи)
застройщиком является
юридическое лицо)
М.П.
(при наличии)

К настоящему уведомлению прилагаются:

Приложение 4 к административному
регламенту предоставления
муниципальной услуги **ФОРМА**

наименование органа, уполномоченного на выдачу разрешений на строительство

Кому:

Почтовый адрес:

Адрес электронной почты (при наличии):

Уведомление

о соответствии указанных в уведомлении о планируемых
строительстве или реконструкции объекта индивидуального жилищного
строительства или садового дома параметров объекта индивидуального
жилищного строительства или садового дома установленным параметрам
и допустимости размещения объекта индивидуального жилищного
строительства или садового дома на земельном участке

« ___ » _____ 20 ___ г. N _____

По результатам рассмотрения уведомления о планируемых строительстве или реконструкции объекта индивидуального жилищного строительства или садового дома или уведомления об изменении параметров планируемого строительства или реконструкции объекта индивидуального жилищного строительства или садового дома (далее - уведомление),

направленного

(дата направления уведомления) _____

зарегистрированного

(дата и номер регистрации уведомления) _____

уведомляем о соответствии указанных в уведомлении параметров объекта индивидуального жилищного строительства или садового дома установленным параметрам и допустимости размещения объекта индивидуального жилищного строительства или садового дома на земельном участке

(кадастровый номер земельного участка (при наличии), адрес или описаниеместоположения земельного участка)

(должность уполномоченного лица (подпись) (расшифровка подписи)

уполномоченного на выдачу
разрешений на строительство)

М.П.

Приложение 5 к административному
регламенту предоставления
муниципальной услуги **ФОРМА**

наименование органа, уполномоченного на выдачу разрешений на строительство

Кому:

Почтовый адрес:

Адрес электронной почты (при наличии):

Уведомление

о несоответствии указанных в уведомлении о планируемых
строительстве или реконструкции объекта индивидуального жилищного
строительства или садового дома параметров объекта индивидуального
жилищного строительства или садового дома установленным параметрам
и (или) недопустимости размещения объекта индивидуального
жилищного строительства или садового дома на земельном участке

« ___ » _____ 20__ г.

№ _____

По результатам рассмотрения уведомления о планируемых строительстве или реконструкции объекта индивидуального жилищного строительства или садового дома или уведомления об изменении параметров планируемого строительства или реконструкции объекта индивидуального жилищного строительства или садового дома (далее - уведомление), направленного (дата направления уведомления) зарегистрированного

(дата и номер регистрации уведомления) _____ уведомляем:

1) о несоответствии параметров, указанных в уведомлении предельным параметрам разрешенного строительства, реконструкции объекта капитального строительства по следующим основаниям:

(сведения о предельных параметрах разрешенного строительства, реконструкции объектов капитального строительства, которые установлены правилами землепользования и застройки, документацией по планировке территории, или об обязательных требованиях к параметрам объектов капитального строительства, которые установлены Градостроительным кодексом Российской Федерации (Собрание законодательства Российской Федерации, 2005, N 1, ст.

16; 2018, N 32, ст. 5135), другими федеральными законами, действующими на дату поступления уведомления, и которым не соответствуют параметры объекта индивидуального жилищного строительства или садового дома, указанные в уведомлении)

2) о недопустимости размещения объекта индивидуального жилищного строительства или садового дома на земельном участке по следующим основаниям:

(сведения о видах разрешенного использования земельного участка и (или)ограничениях, установленных в соответствии с земельным и иным законодательством Российской Федерации и действующими на дату поступления уведомления)

3) о том, что уведомление подано или направлено лицом, не являющимся застройщиком в связи с отсутствием прав на земельный участок по следующим основаниям:

(сведения о том, что лицо, подавшее или направившее уведомление о планируемом строительстве, не является застройщиком в связи с отсутствием у него прав на земельный участок)

(должность уполномоченного лица (подпись) (расшифровка подписи) уполномоченного на выдачу разрешений на строительство)

М.П.

К настоящему уведомлению прилагаются:

Приложение 6 к административному регламенту
предоставления муниципальной услуги **ФОРМА**
Уведомление

об изменении параметров планируемого строительства
или реконструкции объекта индивидуального жилищного строительства
или садового дома

« ___ » _____ 20__ г.

наименование органа, уполномоченного на выдачу разрешений на строительство

1. Сведения о застройщике:

1.1	Сведения о физическом лице, в случае если застройщиком является физическое лицо:	
1.1.1	Фамилия, имя, отчество (при наличии)	
1.1.2	Место жительства	
1.1.3	Реквизиты документа, удостоверяющего личность	
1.2	Сведения о юридическом лице, в случае если застройщиком является юридическое лицо:	
1.2.1	Наименование	
1.2.2	Место нахождения	
1.2.3	Государственный регистрационный номер записи о государственной регистрации юридического лица в едином государственном реестре юридических лиц, за исключением случая, если заявителем является иностранное юридическое лицо	
1.2.4	Идентификационный номер налогоплательщика, за исключением случая, если заявителем является иностранное юридическое лицо	

2. Сведения о земельном участке

2.1	Кадастровый номер земельного участка (при наличии)	
2.2	Адрес или описание местоположения земельного участка	

3. Сведения об изменении параметров планируемого строительства или реконструкции объекта индивидуального жилищного строительства или садового дома

N п/п	Наименование параметров планируемого строительства или реконструкции объекта индивидуального жилищного строительства или садового дома	Значения параметров планируемого строительства или реконструкции объекта индивидуального жилищного строительства или садового дома, указанные в уведомлении о планируемых строительстве или реконструкции объекта индивидуального жилищного строительства или садового дома	Измененные значения параметров планируемого строительства или реконструкции объекта индивидуального жилищного строительства или садового дома
		(дата направления уведомления)	
3.1	Количество надземных этажей		
3.2	Высота		
3.3	Сведения об отступах от границ земельного участка		
3.4	Площадь застройки		

4. Схематичное изображение планируемого к строительству или реконструкции объекта капитального строительства на земельном участке (в случае если изменились значения параметров планируемого строительства или реконструкции объекта индивидуального жилищного строительства или садового дома, предусмотренные пунктом 3.3 Формы настоящего уведомления об изменении параметров планируемого строительства или реконструкции объекта индивидуального жилищного строительства или садового дома)

Почтовый адрес и (или) адрес электронной почты для связи:

Уведомление о соответствии указанных в уведомлении о планируемых строительстве или реконструкции объекта индивидуального жилищного строительства или садового дома параметров объекта индивидуального жилищного строительства или садового дома установленным параметрам и допустимости размещения объекта индивидуального жилищного строительства или садового дома на земельном участке либо о несоответствии указанных в уведомлении о планируемых строительстве или реконструкции объекта индивидуального жилищного строительства или садового дома параметров объекта индивидуального жилищного строительства или садового дома установленным параметрам и (или) недопустимости размещения объекта индивидуального жилищного строительства или садового дома на земельном (путем направления на почтовый адрес и (или) адрес электронной почты или нарочным в уполномоченном на выдачу разрешений на строительство федеральном органе исполнительной

участке прошу направить следующим способом:
власти, органе исполнительной власти субъекта Российской Федерации или органе местного самоуправления, в том числе через многофункциональный центр)

Настоящим уведомлением я _____

(фамилия, имя, отчество (при наличии))

даю согласие на обработку персональных данных (в случае если застройщиком является физическое лицо).

(должность, в случае если (подпись) (расшифровка подписи) застройщиком является юридическое лицо)

М.П.

(при наличии)

	участок (правоустанавливающие документы)	
2.4	Сведения о наличии прав иных лиц на земельный участок (при наличии)	
2.5	Сведения о виде разрешенного использования земельного участка	

3. Сведения об объекте капитального строительства

3.1	Сведения о виде разрешенного использования объекта капитального строительства (объект индивидуального жилищного строительства или садовый дом)	
3.2	Цель подачи уведомления (строительство или реконструкция)	
3.3	Сведения о параметрах:	
3.3.1	Количество надземных этажей	
3.3.2	Высота	
3.3.3	Сведения об отступах от границ земельного участка	
3.3.4	Площадь застройки	

4. Схематичное изображение построенного или реконструированного объекта капитального строительства на земельном участке

Почтовый адрес и (или) адрес электронной почты для связи:

Уведомление о соответствии построенных или реконструированных объекта индивидуального жилищного строительства или садового дома требованиям законодательства о градостроительной деятельности либо о несоответствии построенных или реконструированных объекта индивидуального жилищного строительства или садового дома требованиям законодательства о градостроительной деятельности прошу направить следующим способом:

(путем направления на почтовый адрес и (или) адрес электронной почты или нарочным в уполномоченный орган на выдачу разрешений на строительство, в том числе через многофункциональный центр)

Настоящим уведомлением подтверждаю, что _____

(объект индивидуального жилищного строительства или садовый дом)
не предназначен для раздела на самостоятельные объекты недвижимости, а также оплату
государственной пошлины за осуществление государственной регистрации прав

(реквизиты платежного документа)

Настоящим уведомлением я _____

(фамилия, имя, отчество (при наличии) даю согласие на обработку
персональных данных (в случае если застройщиком является физическое лицо).

(должность, в случае если застройщиком(подпись) (расшифровка подписи) застройщиком является
юридическое лицо)

М.П.
(при наличии)

К настоящему уведомлению прилагается:

(документы, предусмотренные частью 16 статьи 55 Градостроительного кодекса РФ)

Приложение 9 к административному
регламенту предоставления
муниципальной услуги **ФОРМА**

наименование органа уполномоченного на выдачу разрешений на строительство

Кому:

Почтовый адрес:

Адрес электронной почты (при наличии):

Уведомление

о несоответствии построенных или реконструированных объекта
индивидуального жилищного строительства или садового дома
требованиям законодательства о градостроительной деятельности

« ___ » _____ 20 ___ г. N _____

По результатам рассмотрения уведомления об окончании строительства или реконструкции
объекта индивидуального жилищного строительства или садового дома (далее - уведомление),

направленного

(дата направления уведомления) _____

зарегистрированного

(дата и номер регистрации уведомления) _____

уведомляем о несоответствии _____

(построенного или реконструированного)

, (объекта индивидуального жилищного строительства или садового дома)

указанного в уведомлении и расположенного на земельном участке

(сведения о несоответствии параметров построенных или реконструированных объекта индивидуального жилищного строительства или садового дома указанным в пункте 1 части 19 статьи 55 Градостроительного кодекса РФ) предельным параметрам разрешенного строительства, реконструкции объектов капитального строительства, установленным правилам землепользования и застройки, документацией по планировке территории, или обязательным требованиям к параметрам объектов капитального строительства, установленным Градостроительным кодексом РФ др. федеральными законами) _____
(кадастровый номер земельного участка (при наличии), адрес или описание местоположения земельного участка)

требованиям законодательства о градостроительной деятельности по следующим основаниям:

1.

(сведения о несоответствии вида разрешенного использования построенного или реконструированного объекта капитального строительства виду разрешенного использования объекта индивидуального жилищного строительства или садового дома, указанному в уведомлении о планируемом строительстве) 3.

(сведения о недопустимости размещения объекта индивидуального жилищного строительства или садового дома в соответствии с ограничениями, установленными в соответствии с земельным и иным законодательством Российской Федерации на дату поступления уведомления, за исключением случаев, если указанные ограничения предусмотрены решением об установлении или изменении зоны с особыми условиями использования территории, принятым в отношении планируемого к строительству, реконструкции объекта капитального строительства, и такой объект капитального строительства не введен в эксплуатацию)

(должность лица уполномоченного (подпись) (расшифровка подписи) на выдачу разрешений на строительство)

М.П.

Приложение 10 к административному
регламенту предоставления
муниципальной услуги

**БЛАНК МЕЖВЕДОМСТВЕННОГО ЗАПРОСА О ПРЕДОСТАВЛЕНИИ
ДОКУМЕНТА**

Запрос о предоставлении информации/сведений/документа
(нужное подчеркнуть)

Уважаемый (ая) _____ !

Прошу Вас предоставить (указать запрашиваемую информацию/сведения/акт) в целях
предоставления муниципальной услуги

_____ (указать наименование услуги и правовое основание запроса)

_____ (указать ФИО получателя услуги полностью). на основании
следующих сведений:

_____ (указать сведения в составе запроса)

Ответ прошу направить в срок до _____ .

К запросу прилагаются:

1. _____
(указать наименование и количество экземпляров документа)
2. _____
3. _____

С уважением,
<должность руководителя ОМСУ>
(Руководитель МФЦ)

_____ (Ф.И.О.) (подпись)

исп. _____

тел. _____

Приложение 11 к административному
регламенту предоставления
муниципальной услуги

Расписка

о приеме документов <Наименование органа местного самоуправления,
предоставляющего муниципальную услугу > (<организационно-правовая форма
многофункционального центра предоставления государственных и
муниципальных услуг>)<наименование муниципального образования>, в лице

(должность, ФИО)

уведомляет о приеме документов

, (ФИО заявителя)

представившего пакет документов для получения муниципальной услуги _____

(номер (идентификатор) в реестре муниципальных услуг: _____)

№	Перечень документов, представленных заявителем	Количество экземпляров	Количество листов
1			
2			
3			

Документы, которые будут получены по межведомственным запросам:

Персональный логин и пароль заявителя на официальном сайте

Логин: _____

Пароль: _____

Официальный сайт: _____

Срок предоставления муниципальной услуги составляет:

- в течение 7 рабочих дней с момента поступления уведомления и документов в орган, предоставляющий муниципальную услугу (орган, уполномоченный на выдачу разрешений на строительство);
- в течение 7 рабочих дней с момента поступления уведомления и документов с МФЦ в орган предоставляющий муниципальную услугу (орган, уполномоченный на выдачу разрешений на строительство).

Телефон для справок, по которому можно уточнить ход рассмотрения заявления: _____

Индивидуальный порядковый номер записи в электронном журнале
регистрации: _____.

« ____ » _____ / _____ Г.

(подпись)

(расшифровка подписи)

Приложение 7 к административному
регламенту предоставления
муниципальной услуги **ФОРМА**

Уведомление
об окончании строительства или реконструкции объекта
индивидуального жилищного строительства или садового дома

« ___ » _____ 20__ г.

наименование органа, уполномоченного на выдачу разрешений на строительство

1. Сведения о застройщике

1.1	Сведения о физическом лице, в случае если застройщиком является физическое лицо:	
1.1.1	Фамилия, имя, отчество (при наличии)	
1.1.2	Место жительства	
1.1.3	Реквизиты документа, удостоверяющего личность	
1.2	Сведения о юридическом лице, в случае если застройщиком является юридическое лицо:	
1.2.1	Наименование	
1.2.2	Место нахождения	
1.2.3	Государственный регистрационный номер записи о государственной регистрации юридического лица в едином государственном реестре юридических лиц, за исключением случая, если заявителем является иностранное юридическое лицо	
1.2.4	Идентификационный номер налогоплательщика, за исключением случая, если заявителем является иностранное юридическое лицо	

2. Сведения о земельном участке

2.1	Кадастровый номер земельного участка (при наличии)	
2.2	Адрес или описание местоположения земельного участка	
2.3	Сведения о праве застройщика на земельный	